

TOSHIBA MANUALE DEL PROPRIETARIO

Toshiba Home AC Control

Per scaricare e installare l'app Toshiba Home AC Control, visitare l'App Store sul dispositivo.



Applicazione

Parola chiave: Toshiba Home AC Control

Supporto dell'app Toshiba Home AC Control.



iOS: 9.0 o versioni successive.



Android: 5.0 o versioni successive.

Info su Toshiba Home AC Control.

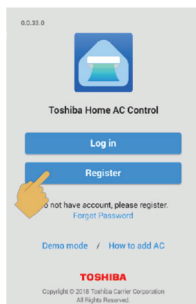
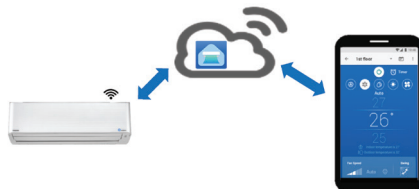
1. Toshiba Home AC Control consente di controllare il funzionamento AC mediante smartphone o tablet (dispositivo mobile) tramite connessione Internet.
2. Controllo ovunque: il software di controllo eseguito su sistema Cloud e dispositivo mobile può impostare e monitorare il funzionamento AC tramite connessione Internet.
3. Tutti possono controllare 1 adattatore wireless per massimo 5 utenti (utilizzare 1 e-mail per la registrazione).
4. Controllo multiplo del sistema AC: 1 utente può controllare 10 AC.
5. Controllo di gruppo.
 - 5.1 Si possono creare e controllare 3 gruppi di AC.
 - 5.2 Si possono controllare un max. di 10 AC per gruppo.

Nota:

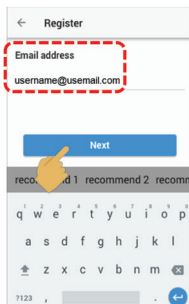
1. L'adattatore può registrare solo 1 indirizzo e-mail. Se si effettua la registrazione con una nuova e-mail, l'e-mail attuale non sarà valida.
2. È possibile utilizzare l'indirizzo e-mail per la registrazione di 5 dispositivi per il controllo dello stesso AC.

Registrare il processo.

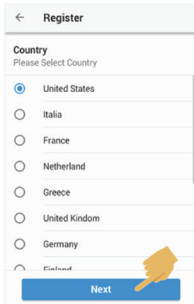
Aprire un'app e toccare Registrazione per la registrazione dell'utente.



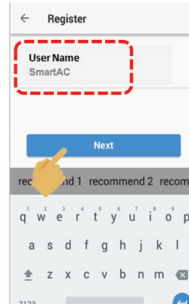
① Toccare Registrazione



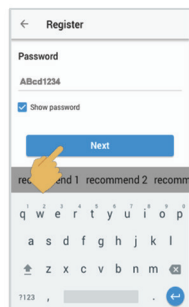
② Immettere l'indirizzo e-mail



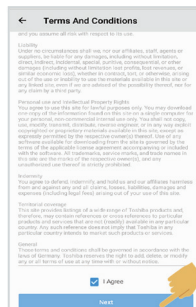
③ Selezionare il Paese



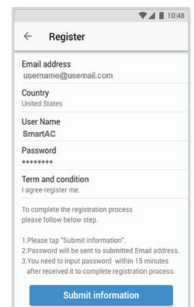
④ Immettere il nome utente



⑤ Immettere la password con 6-10 caratteri, una combinazione di lettere e numeri



⑥ Controllare termini e condizioni



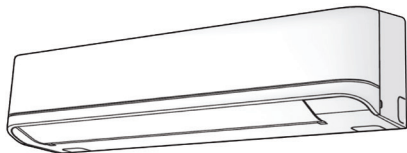
⑦ Verificare le informazioni



⑧ Le informazioni vengono inviate per e-mail. Fare clic sul link per confermare

Login all'app Toshiba Home AC Control.

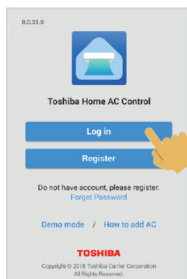
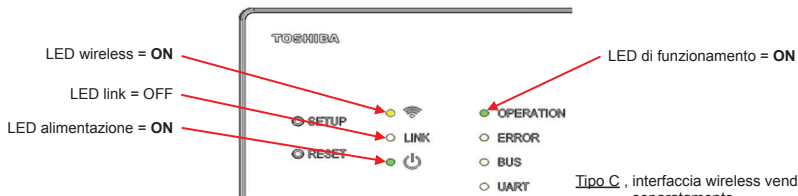
- ① Connettere l'adattatore wireless ad A/C e accendere l'alimentazione.



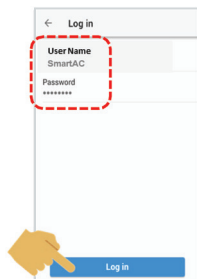
- LED wireless = ON
- LED link = OFF
- LED alimentazione = ON

Tipo integrato, adattatore wireless già installato con l'unità.

Tipo A e B, adattatore wireless venduto separatamente.



- ② Aprire l'app e selezionare Accedi.

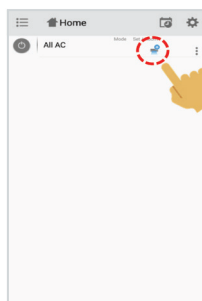


- ③ Immettere nome utente e password.

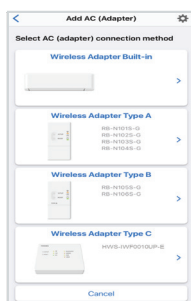
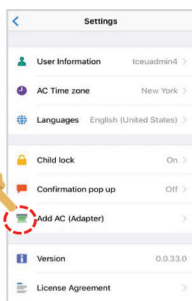


- ④ Login riuscito.

Aggiungere l'adattatore wireless per il controllo tramite l'app Toshiba Home AC Control.



- ① Selezionare "Aggiungi unità (adattatore)" da entrambe le schermate precedenti.



- ② Selezionare il metodo di collegamento A/C (adattatore).

Adattatore wireless integrato

Attivare l'adattatore wireless tramite telecomando ed effettuare l'accesso automatico

Adattatore wireless tipo A

È necessario immettere SSID e password immettere wireless per l'accesso.

Adattatore wireless tipo B

Accesso automatico all'adattatore wireless.

Adattatore wireless tipo C

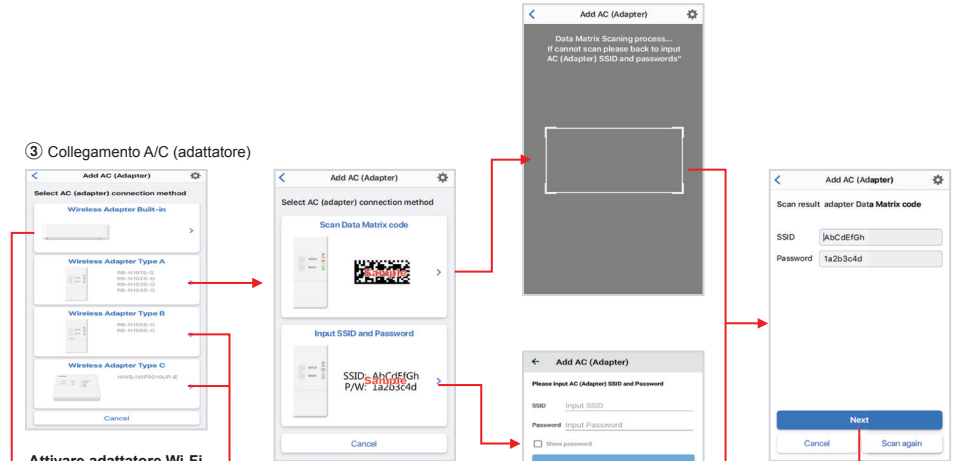
Accesso automatico all'adattatore wireless.

*Nota

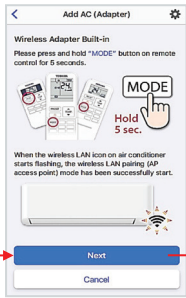
- In caso di cambio del router Wi-Fi o cambio di e-mail per la registrazione, è necessario rielaborare per aggiungere nuovamente l'adattatore wireless
(Tipo integrato: Premere il tasto MODE del telecomando 5S per la modalità AP attiva).
(Tipo opzionale A, B, C: Premere il tasto SETUP 1 volta per la modalità AP attiva).
- In caso di cambio dell'adattatore wireless da utilizzare con altri A/C, è necessario ripristinare le impostazioni predefinite e rielaborare per aggiungere nuovamente l'adattatore wireless
(Tipo integrato: Premere il tasto MODE del telecomando 5S e selezionare "rb").
(Tipo opzionale A, B, C: Tenere premuto SETUP 5s)

Aggiungere l'adattatore wireless per il controllo tramite l'app Toshiba Home AC Control

③ Collegamento A/C (adattatore)



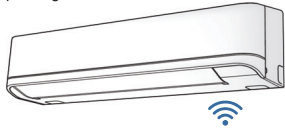
Attivare adattatore Wi-Fi tramite telecomando



④ Connessione con router Wi-Fi domestico

In caso di connessione corretta

Tipo integrato

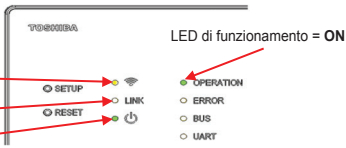


Il LED Wi-Fi cessa di lampeggiare.

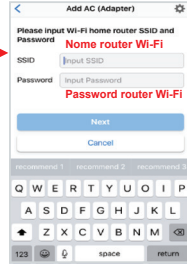
Tipo A e B



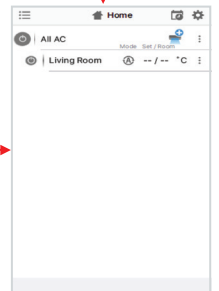
Tipo C



Immissione manuale



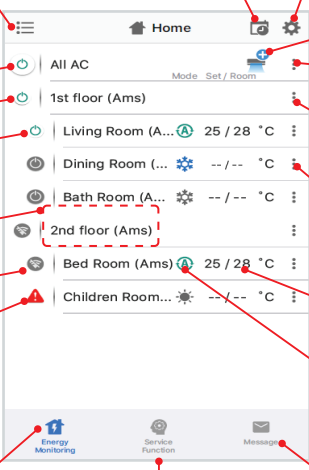
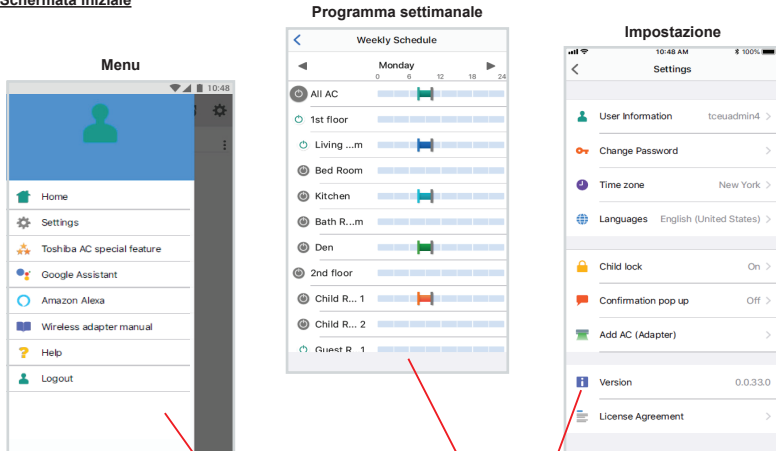
Modalità WPS



⑤ Aggiunta A/C terminata

App Toshiba Home AC Control

Schermata iniziale



Tutti gli AC On/Off

Gruppo AC On/Off

Ogni AC On/Off

Nome gruppo

Dispositivo AC offline

Notifica descrizione codice di ERRORE (popup)

Aggiungere AC

Sottomenu Tutti gli AC

- Aggiungere gruppo
- Elimina gruppo
- Impostazione di funzionamento

Sottomenu Gruppo

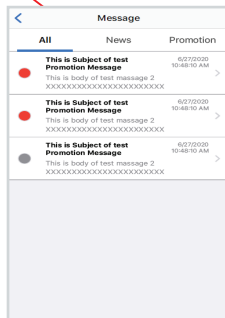
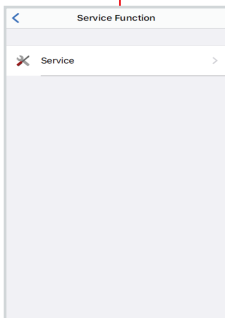
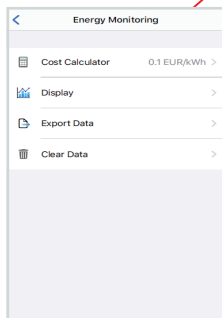
- Seleziona unità
- Cambia nome gruppo
- Impostazione di funzionamento gruppo

Sottomenu AC

- Impostazione di funzionamento
- Cambia nome
- Elimina unità

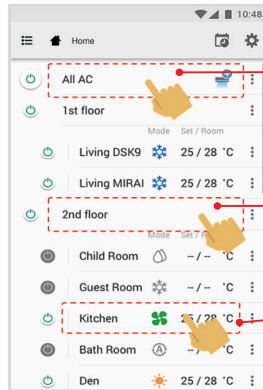
Impostazione di temperatura / Temp. ambiente effettiva

Modalità operativa attuale di ogni A/C



Link al centro di assistenza (disponibile in alcuni Paesi)

Impostazione di modalità e condizione.



Accedere alla modalità operativa di tutti gli AC

Accedere alla modalità operativa di gruppo AC

Accedere alla modalità operativa di ogni AC

Selezione modalità dall'app Toshiba Home AC Control.

Fornisce 5 modalità operative

Automatica



Freddo



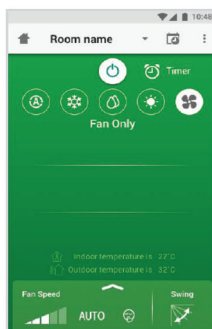
Deumidificazione



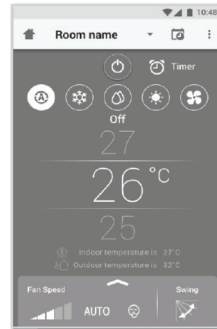
Caldo



Solo ventilazione



Off



Impostazione nella modalità operativa.

Selezione modalità

Toccare per selezionare AC

Programma settimanale

Timer OFF-ON impostato

Temperatura impostata

Temperatura interna

Temperatura esterna

Velocità della ventola impostata

Funzione speciale

Configurazione del deflettore (supporta solo un modello AC specifico)

Timer OFF-ON impostato su 0,5-12 ore.

Off Timer
Please Select hour
 0.5
 1.0
 1.5
 2.0
 2.5
 3.0
 9.6
 CANCEL START

On Timer
Please Select hour
 0.5
 1.0
 1.5
 2.0
 2.5
 3.0
 9.6
 CANCEL START

Timer ON impostato Solo modalità Off

Modalità Off

LED adattatore wireless e controllo A/C ON/OFF.

Wireless adapter

Adapter version
1.00.02

LED Wireless adapter
LED AC + Adapter

Selezionare On/Off

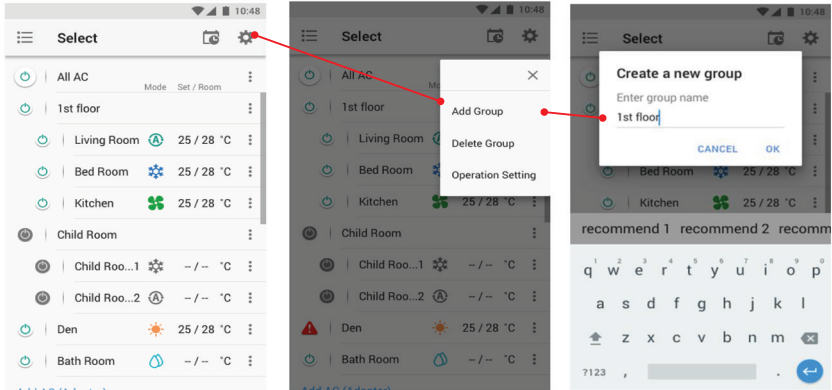
SETUP LINK
RESET

Funzionamento di gruppo.

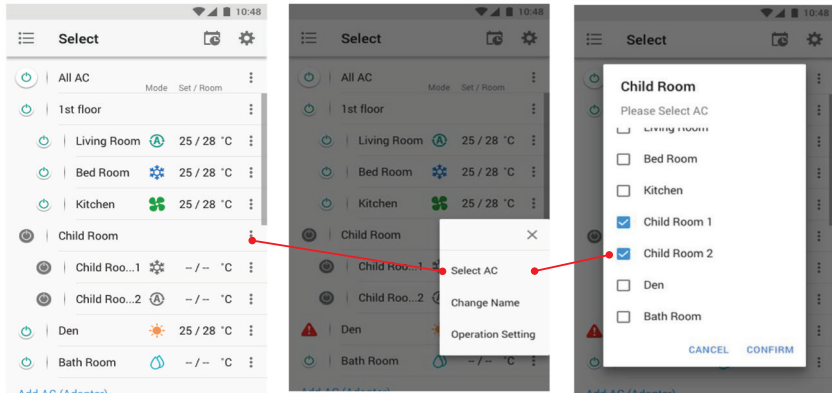
Max. 3 gruppi

1 gruppo max. = 10 unità.

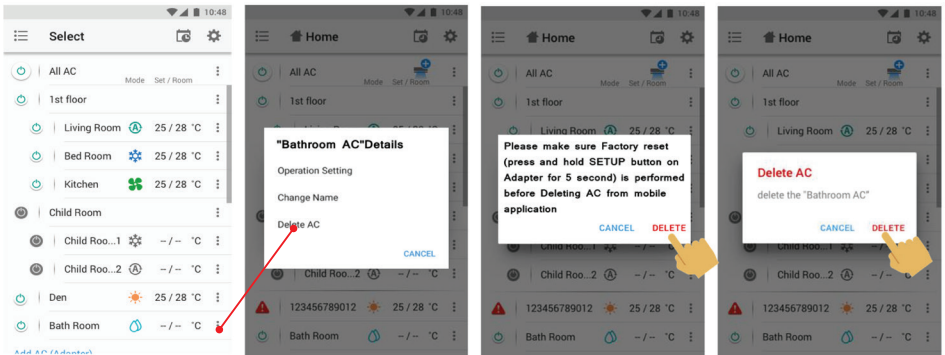
Aggiungere gruppo



Aggiungere A/C nel gruppo

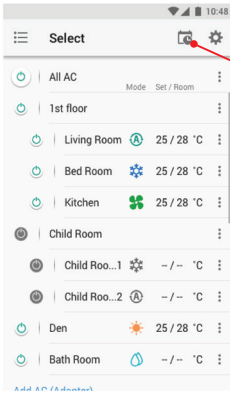


Eliminare A/C nel gruppo

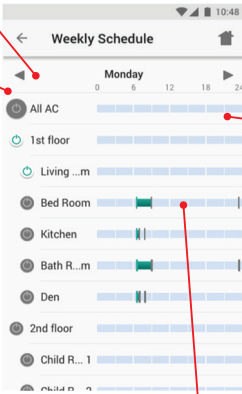


Programma settimanale impostato.

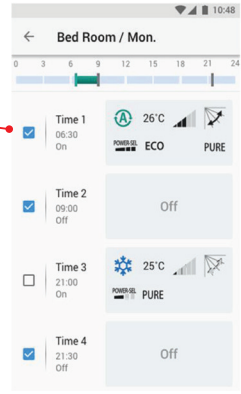
Selezione giorno Lunedì - Domenica



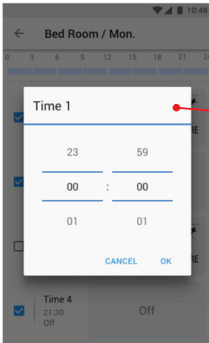
Programma settimanale di tutte le unità AC



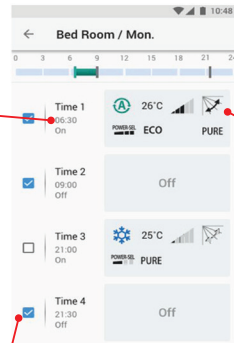
Programma settimanale di tutte le unità AC



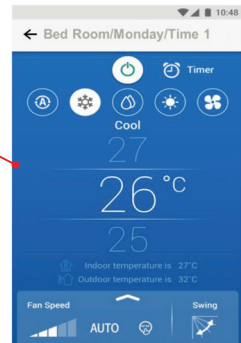
Selezione ora



Programma settimanale impostato per ogni unità

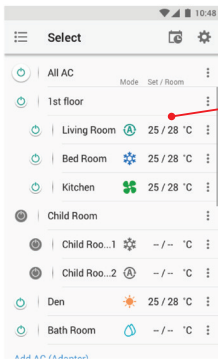


Selezione modalità



Selezionare il programma come attivo selezionando la casella

Programma settimanale annullato.



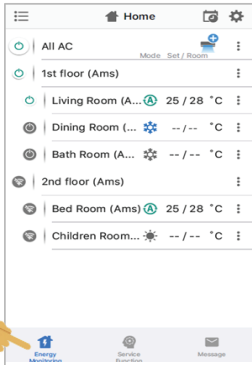
Programma settimanale impostato e attivo

Programma settimanale impostato, ma non attivo

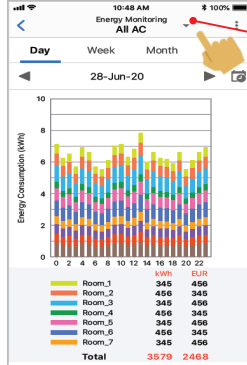
Programma settimanale non impostato

Monitoraggio energia

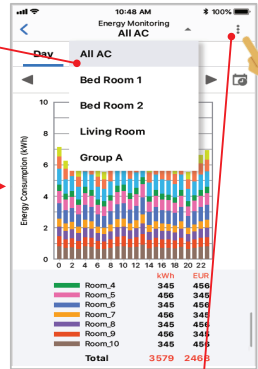
Selezionare la stanza per monitoraggio energia



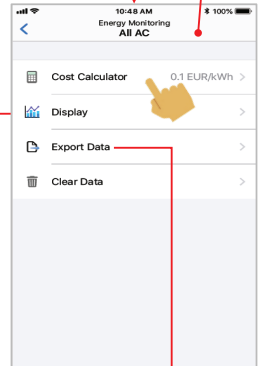
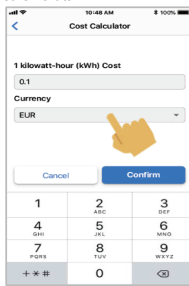
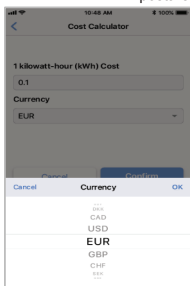
1) Selezionare monitoraggio energia



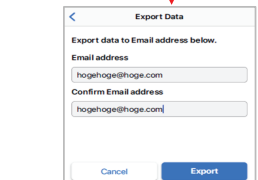
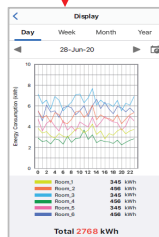
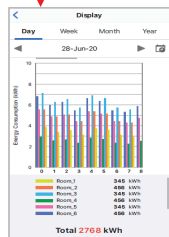
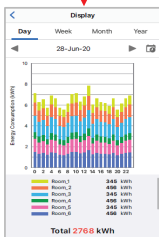
2) Visualizzazione monitoraggio energia



Impostare calcolo costi e valuta



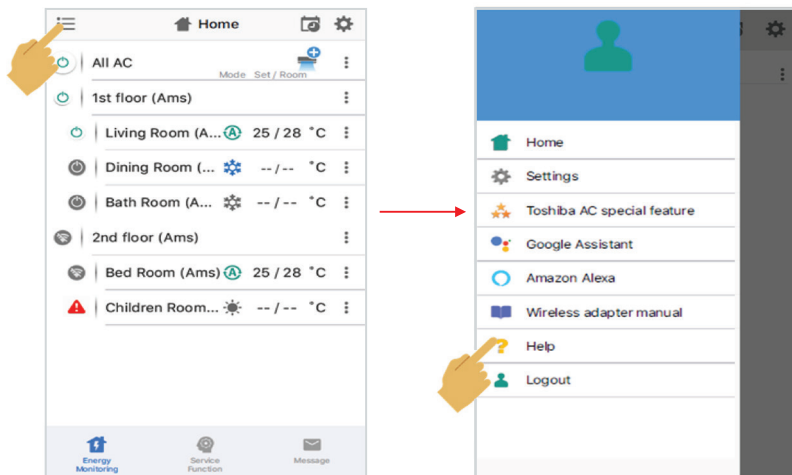
Selezionare visualizzazione monitoraggio energia



Esportare dati e inviare per e-mail

- Il consumo energetico visualizzato è solo una stima in quanto viene calcolato semplicemente. A volte può differire dal risultato misurato dal misuratore di potenza.

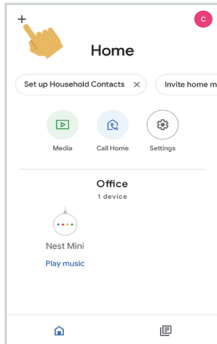
In caso di problemi, è possibile controllare il menu Guida.



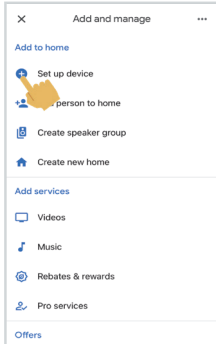
Google Assistant

Collegare la configurazione dell'account e aggiungere dispositivi (ACs)

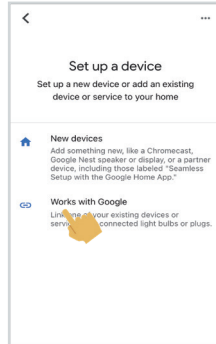
① Fare clic sul segno +



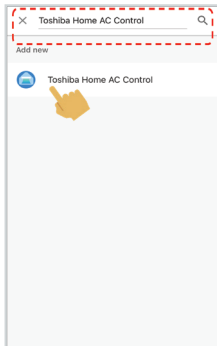
② Selezionare Configura dispositivo.



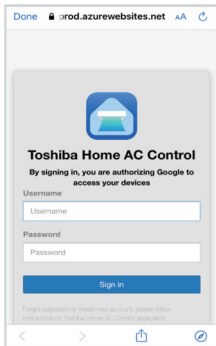
③ Selezionare Compatibile con Google



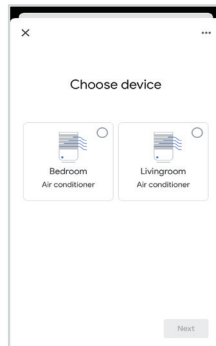
④ Cercare Toshiba Home AC Control



⑤ Immettere nome utente e password



⑥ Collegamento dell'account terminato. Mostrare il dispositivo



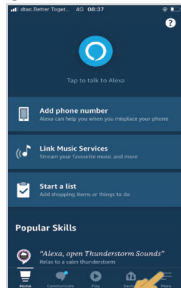
Google Assistant command

Command Categorize	English Language
Power control (ON/OFF)	Example command device name is [Bed room]
	OK Google, turn on the [Bed room]. OK Google, turn off the [Bed room].
Mode setting	OK Google, set the [Bed room] to Cool mode.
	OK Google, set the [Bed room] to Heat mode.
	OK Google, set the [Bed room] to Dry mode.
	OK Google, set the [Bed room] to Auto mode.
	OK Google, set the [Bed room] to Fan mode.
Temperature setting	OK Google, set the [Bed room] temperature to 22 degrees.
	OK Google, increase the [Bed room] temperature by 1 degrees.
	OK Google, decrease the [Bed room] temperature by 2 degrees.
Fan speed setting (Recommend to use English language)	OK Google, set the [Bed room] fan speed to Auto.
	OK Google, set the [Bed room] fan speed to Low.
	OK Google, set the [Bed room] fan speed to Low plus.
	OK Google, set the [Bed room] fan speed to Medium.
	OK Google, set the [Bed room] fan speed to Medium plus.
	OK Google, set the [Bed room] fan speed to High.
	OK Google, set the [Bed room] fan speed to Quiet.
	OK Google, increase the [Bed room] fan speed.
	OK Google, decrease the [Bed room] fan speed.
	Status inquiry
OK Google, what is the temperature in the [Bed room] ?	

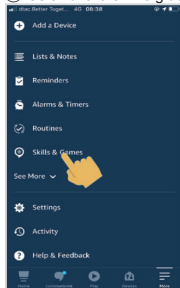
Amazon Alexa

Collegare la configurazione dell'account e aggiungere dispositivi (ACs)

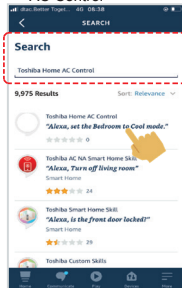
1 Selezionare Altro



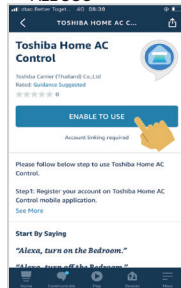
2 Selezionare Skill e giochi



3 Cercare "Toshiba Home AC Control"



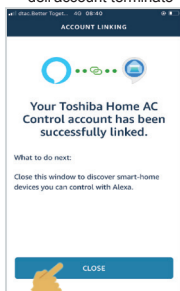
4 Fare clic su ABILITA ALL'USO



5 Immettere nome utente e password



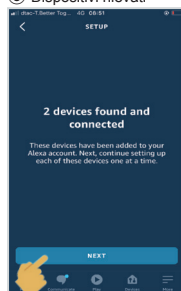
6 Collegamento dell'account terminato



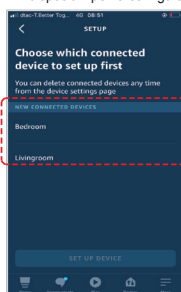
7 Rilevare dispositivi



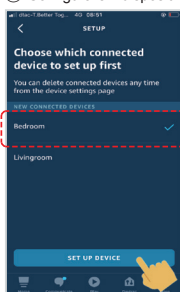
8 Dispositivi rilevati



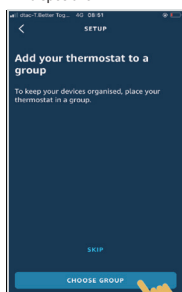
9 Visualizzazione dell'elenco di dispositivi per la configurazione



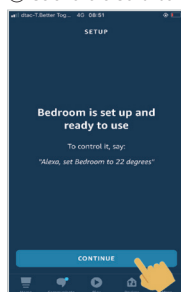
10 Configurare il dispositivo



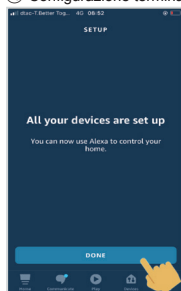
11 Selezionare GRUPPO per il dispositivo



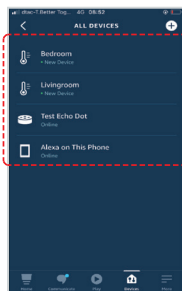
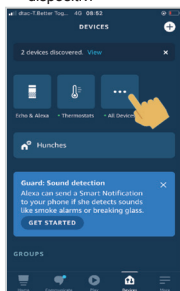
12 Selezionare Continua



13 Configurazione terminata



14 Controllare l'elenco dei dispositivi



Amazon Alexa command

Command Categorize	English Language	
	Example command device name is [Bed room]	Note
Power control (ON/OFF)	Alexa, turn on the [Bed room].	
	Alexa, turn off the [Bed room].	
Mode setting	Cool mode : Alexa, set the [Bed room] to Cool mode.	
	Heat mode : Alexa, set the [Bed room] to Heat mode.	
	Dry mode : Not support	Dry mode not support
	Auto mode : Alexa, set the [Bed room] to Auto mode.	
Temperature setting	Fan only mode : Not support.	Fan only mode not support
	Alexa, set the [Bed room] temperature to 22 degrees.	Need to set measurement unit to Celsius (°C) (Both smart speaker and UI)
	Alexa, increase the [Bed room] temperature by 1 degrees.	
Alexa, decrease the [Bed room] temperature by 2 degrees.		
Fan speed setting (Recommend to use English language)	Alexa, set the [Bed room] fan speed to Low / set the [Bed room] fan speed to 1	
	Alexa, set the [Bed room] fan speed to Low plus / set the [Bed room] fan speed to 2	
	Alexa, set the [Bed room] fan speed to Medium / set the [Bed room] fan speed to 3	
	Alexa, set the [Bed room] fan speed to Medium plus / set the [Bed room] fan speed to 4	
	Alexa, set the [Bed room] fan speed to High / set the [Bed room] fan speed to 5	
	Alexa, set the [Bed room] fan speed to 6	speed 6 = speed Auto
	Alexa, set the [Bed room] fan speed to Quiet / Alexa, set the [Bed room] fan speed to 7	
	Alexa, increase the [Bed room] fan speed. <= No support this command	
	Alexa, decrease the [Bed room] fan speed. <= No support this command	
Status inquiry	Alexa, what is the [Bed room] set to ?	
	Alexa, what is the temperature in the [Bed room] ?	

Nota:

“L'adattatore wireless deve essere installato, sottoposto a manutenzione, riparato e rimosso da un installatore qualificato o da personale di assistenza qualificato.”

“Contattare il rivenditore e/o il centro di assistenza in caso di malfunzionamento dell'apparecchiatura.”